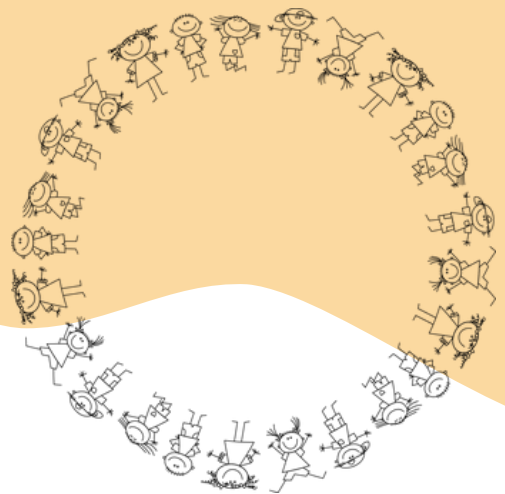




KVINNHERAD  
K O M M U N E  
Oppvekst

# Plan for psykososialt skulemiljø

Omvikdalen skule



## Innhald

---

Innleiing.....	3
Organisasjonskart .....	4
Omvikdalen skule skal.....	5
Mål for arbeidet med det psykososiale skulemiljøet.....	5
Brukarmedverknad.....	5
Kartlegging og risikovurdering .....	6
Fremjande arbeid for eit trygt og godt psykososialt skulemiljø .....	7
Førebyggjande arbeid for å fremje eit trygt og godt psykososialt skule- miljø .....	7
Aktivitetsplikt for alle tilsette .....	8
Utøvande tiltak/handlingsplanar for å stoppe og snu destruktive handlingar og miljø .....	9
Krenkingar på digitale medium .....	9
Dersom ein tilsett krenkar elev .....	10
Klagerett.....	10
Felles materiale og dokument for Kvinnherad-skulen .....	10
Ulike verktøy som kan vera nyttige i arbeidet .....	10

### Vedlegg:

1. Årshjul for å ivareta elevane sitt skulemiljø
2. Døme på inspeksjonsplan
3. Skulereglane
4. Rutinar ved turar
5. Plan mot krenking og mobbing på Omvikdalen skule

## Innleiing

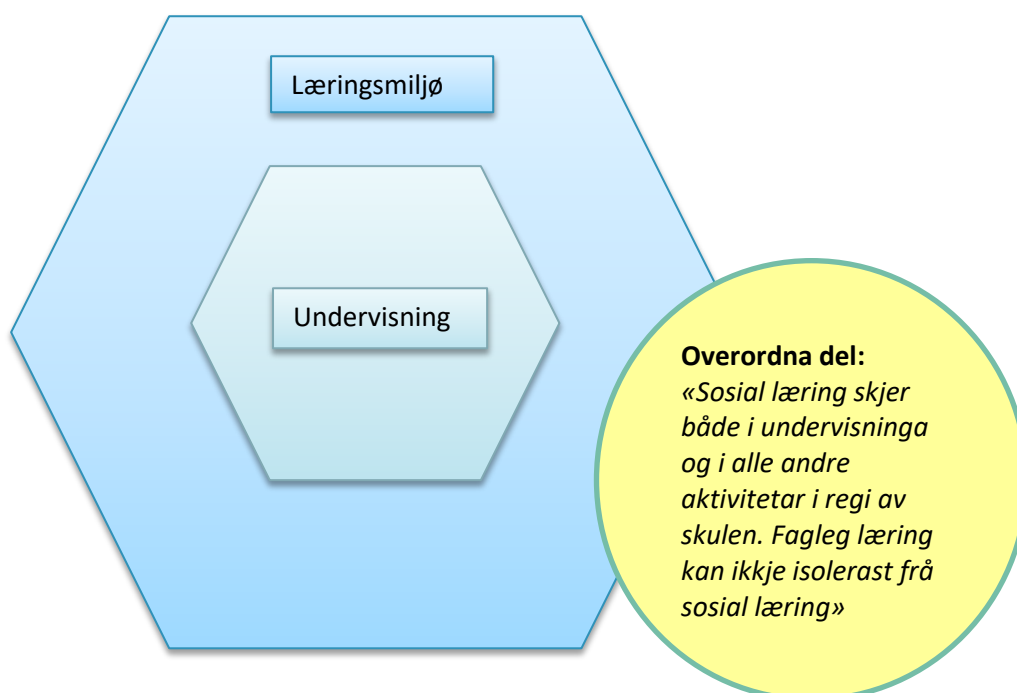
Gjennom Opplæringslova kapittel 12 - elevane sitt skulemiljø, har alle elevar rett på eit trygt, godt og inkluderande skulemiljø. Det er stadfesta at skulane skal ha nulltoleranse mot mobbing og det skal arbeidast systematisk og kontinuerleg for eit trygt skulemiljø. Skulane er pålagde ei aktivitetsplikt, og elevar og foreldre har fått større brukarmedverknad og betre klagerett. Skulane skal ha ein plan for arbeidet med psykososialt skulemiljø som fremjar helse, trivsel og læring som inneheld informasjon om korleis skulen arbeider førebyggjande og korleis dei evaluerer arbeid med skulemiljøet.

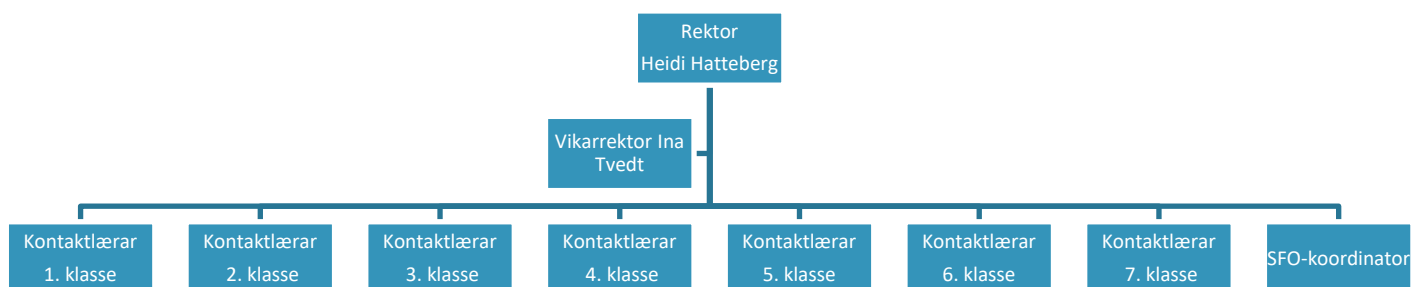
Overordna del for grunnopplæringa er ei konkretisering av skulen sin formålsparagraf og syner verdiar og prinsipp som skulen skal byggje på.

I omgrepet psykososialt miljø ligg dei mellommenneskelege tilhøva ved skulen, det sosiale miljøet og korleis elevane og dei tilsette opplever dette. Det psykososiale miljøet skal ha positiv verknad på elevane si helse, trivsel og læring, gi tryggleik og sosialt tilhøyr. Det er den einskilde elev si subjektive oppleving av å bli krenka som er utgangspunktet for skulen si handtering.

Krenkingar kan vera mobbing, vald, trakassering og diskriminering. Slike krenkingar kan førekoma i skuletida, på skulevegen og på ulike sosiale medier. Kvar einskild sak skal undersøkjast, handterast, og tiltak skal setjast i verk slik at eleven opplever eit inkluderande, trygt og godt skule- og læringsmiljø.

Denne planen skal gje eit oversyn over forventa arbeid knytt skulen sitt kontinuerlege og systematiske skulemiljøarbeid. Målet med planen er å sikre eit heilskapleg arbeid slik at retten til eleven om eit inkluderande, trygt og godt skulemiljø blir oppfylt og at det er ein naturleg del i all planlegging av aktivitetar og opplæring i skulen.





## Systematisk og heilskapleg arbeid

Innhaldet i planen er ein del av skulen sitt internkontrollsystem. Oppdatert versjon av skulen sin plan er tilgjengeleg på

- kommunen sitt kvalitetssystem - Compilo
- skulen si heimeside under [www.kvinnherad.kommune.no/omvikdalen skule](http://www.kvinnherad.kommune.no/omvikdalen%20skule)



## Omvikdalen skule skal

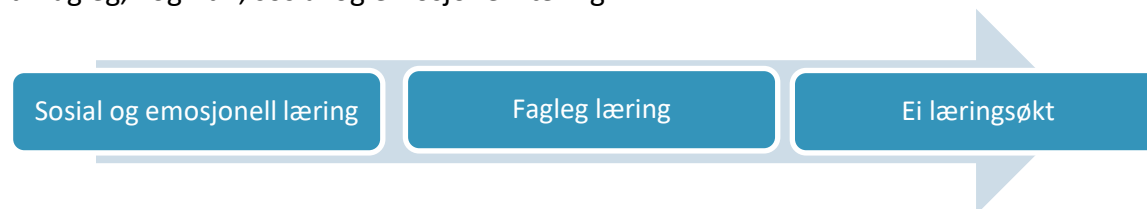
- Basera arbeidet sitt på nasjonale- og kommunale føringar og forskingsinformert kunnskap
- Ha lokale mål for det psykososiale skulemiljøet
- Arbeida kontinuerleg og systematisk med strukturar og mekanismar som fremjar elevane sitt skulemiljø
- Gjennom tydeleg leiing førebyggje, avdekke og handtere krenkande åtferd
- Samarbeida med elevane og foreldre/føresette om det fremjande, førebyggjande- og haldningsskapande arbeidet
- Sikre at alle tilsette er kjente med og praktiserer skulen sine planar, rutinar og forventningar, for best mogeleg praksis i møte med elevane
- Byggje kollektiv kapasitet i skulen ved å ha fokus på skulebasert kvalitetsarbeid, læring og berekraftig utvikling

## Mål for arbeidet med det psykososiale skulemiljøet

Eit godt læringsmiljø er prega av tryggleik, venskap, respekt og å høyre til. Dette er viktig grunnlag og føresetnad for læring, sosialt og fagleg.

Tilsette ved Omvikdalen skule skal praktisere null-toleranse mot krenkande åtferd som mobbing, diskriminering, vald, rasisme og utestenging.

All planlegging av aktivitet/undervisning skal planleggast ut frå ein heilskap, der ein tar likt omsyn til fagleg, kognitiv, sosial og emosjonell læring.



**Vår visjon: Ein trygg stad å vera. Ein framifrå stad å læra.**

**Vårt mål for det psykososiale skulemiljøet: Krenking skal ikkje skje. Alle elevar skal føla seg inkluderte fagleg, sosialt og psykisk.**

## Brukarmedverknad

Elevane, foreldra og ulike rådsorgan skal involverast i arbeidet med det psykososiale skulemiljøet. Innhaldet i planen skal vera kjent for elevråd, foreldre, FAU, samarbeidsutvalet (SU) og Skulemiljøutvalet (SMU).

I aktivitetsplikta ligg det ei klar forventning om at eleven og føresette blir informerte om kva som vert gjort, i tillegg skal eleven og foreldra bli høyrde i si sak. Skulen skal alltid ta omsyn til barnet sitt beste i sine vurderingar.

### Rådsorgan Omvikdalen skule:

Handlingar:	
Elevråd – innan tre veker etter skulestart.	(min. 4 møte pr år)
Foreldreråd / FAU – innan tre veker etter skulestart.	(min. 1 møte pr halvår)
Skulemiljøutval – innan midten av oktober månad.	(min 1 møte pr halvår)
Samarbeidsutval	(min 1 møte pr halvår)

**Elevråd:**

Skulen har elevråd etter Opplæringslova §11-2.

Elevrådet sine oppgåver kan vera:

- Kantine
- Arrangera ulike dagar, t.d. sportsdag
- Innkjøp
- Kjem med forslag til aktivitetar
- Ser på resultat av undersøkingar
- Leiar og nestleiar er med i Samarbeidsutvalet/Skulemiljøutvalet

**Klasseråd:**

Klassane har klasseråd 1 gong i månaden. Saker frå klasseråd blir melde til elevrådet.

Sjå elles vedlegg om «Læringsmiljø».

**Foreldreråd/FAU**

FAU blir danna av klassekontaktane seinast 3-4 veker etter skulestart.

Leiar og nestleiar er med i SU og KFU.

Har alltid trivsel/skulemiljø oppe på kvart møte.

**Samarbeidsutval/Skulemiljøutval**

Samansetjing av utvalet:

- 1 frå undervisningspersonalet
- 1 frå andre tilsette
- 2 frå FAU
- 2 frå elevrådet
- 2 frå kommunen, der den eine er rektor.

Representantane for dei tilsette, også lærarrepresentantane, skal veljast av og blant dei tilsette, og ikkje av t.d. organisasjonane.

Elevrepresentantane skal ikkje vera til stades ved saker som krev teieplikt.

Samarbeidsutvalet kan uttala seg om alle saker som gjeld skulen.

**Kartlegging og risikovurdering**

Skulen skal årleg gjennomføre elev- og foreldreundersøking jf. felles rutine for elev- og foreldreundersøkinga.

Det skal jamleg gjennomførast risikoanalysar kor ein drøftar kvar og kor tid det er størst risiko for krenkingar på skulen. Elevane skal vera involverte i dette arbeidet.

**Det psykososiale skulemiljøet**

Handlingar:	Når:	Ansvar:
Gjennomføra Elevundersøkinga (obligatorisk å tilby til elevar på 7.trinn).	November	Kontaktlærer
Gjennomføra Spekter 5.-7.trinn kvart halvår	september februar	Kontaktlærer
Gjennomføra elevsamtalar med fokus på eleven sitt skulemiljø.	2 stk pr år	Kontaktlærer
Gjennomføra foreldresamtalar med fokus på eleven sitt skulemiljø.	2 stk pr år	Kontaktlærer
Gjennomføra møte/samtalar med tilsette med fokus på eleven sitt skulemiljø.	Jamleg	Rektor
Tett dialog mellom partane når elevar/tilsette/evt andre varslar om uønska åtferd/mobbing. <i>Dette byggjer på dialog mellom elev og kontaktlærer. Skriftleg kontakt får skriftleg svar.</i>	Jamleg	Kontaktlærer/rektor

System for å registrera når elevar/føresette/Skulemiljøutvalet kjem med oppmodingar/forslag på tiltak.	Jamleg	rektor
--	--------	--------

## Det fysiske skulemiljøet

Handlingar:	Når:	Ansvar:
Gjennomføra "vernerundar" 1 gonger i året der rektor og verneombod deltek. Elevar og tilsette deltek på førehand med spørjeskjema.	Kontinuerleg	Tekniske tenester/ rektor
Ha fokus på reinhald.		
Ha ein ryddig skule, slik at reinhaldet vert enklare og omgjevnadane trivelegare.		
Ha rutinar for undersøking av luftkvalitet, støv, radon og mugg.		
Leggja inn avvik i Famac med ein gong.		
Ha gode rutinar ved skadar på elevar.		
Risikovurdering på eigen skule når det gjeld elevar, aktivitetar og område ute og inne.		

## Fremjande arbeid for eit trygt og godt psykososialt skulemiljø

Det fremjande arbeidet er universelle rutinar/tiltak som er retta mot alle elevane ved skulen. Arbeidet skal vera kontinuerleg og systematisk. Målet er å legge grunnlag for eit inkluderande, godt og trygt læringsmiljø som fremjar trivsel og læring, dette er fundamentet for den einskilde elev si utvikling sosialt og fagleg. Lik praksis, tydelege rammer og forventningar frå den vaksne i møte med eleven, er med på å skape tryggleik i det sosiale samspelet.

Arbeidet skal vera basert på nasjonale- og kommunale styringsdokument/vedtak/forskrift/rutine, og vera forankra i relevant teori og forskingsinformert kunnskap.

- Vår visjon: Ein trygg stad å vera. Ein framifrå stad å læra.**
- Vårt mål for det psykososiale skulemiljøet: Krenking skal ikkje skje. Alle elevar skal føla seg inkluderte fagleg, sosialt og psykisk.**

## Førebyggjande arbeid for å fremje eit trygt og godt psykososialt skulemiljø

Føresetnaden for eit godt skulemiljø er planmessig, førebyggjande arbeid.

Forsking har vist at følgjande faktorar er grunnleggjande for å utvikla og halda ved like eit godt læringsmiljø:

- God leiing, organisasjon og kultur for læring.
- Læraren si evne til å leie klassar og grupper.
- Positive relasjonar mellom elev og lærar.
- Positive relasjonar og kultur for læring blant elevane.
- Godt samarbeid mellom skule og heim.
- Døme: Turar, kulturopplevingar, sosiale møteplassar, fellesopplevingar, fysisk aktivitet, prosjekt, internasjonalt samarbeid, elevsamtalen, revy

Me skal aktivt arbeida for å identifisere sårbare elevar og for å oppdage konflikhtar, krenkingar, mobbing og utanforskap tidleg.

## Aktivitetsplikt for alle tilsette

Aktivitetsplikta blir løyst ut når ein elev ikkje opplever å ha eit trygt og godt skulemiljø. Aktivitetsplikta er ikkje avgrensa til å gjelde skuletid/område så lenge eleven sin oppleving av skulemiljøet blir negativt påverka av situasjonar/handlingar som skjer utanom skuletid eller på digitale medium. Delpliktene **følgje med, gripe inn og varsle gjeld alle tilsette ved skulen**. Plikta til å undersøkje saka og setje inn tiltak er skulen (leiar) sitt ansvar.

### Delpliktene:

**Følgje med:** Alle tilsette skal følgje med på om elevane har eit trygt og godt skulemiljø. Dette gjeld for skuletida og SFO. Me føl med ved å observera aktivt og vera tett på elevane. I tillegg brukar me metodar som undersøking, kartlegging og elevsamtalar

**Gripe inn:** Alle skal gripe inn i situasjonar der ein elev blir utsett for krenkingar, dersom det er mogeleg. Krenkinga skal stoppast, og den vaksne skal ta tydeleg avstand frå slik åtferd.

**Varsle:** Ved mistanke eller kjennskap til at ein elev ikkje har eit godt og trygt skulemiljø skal den tilsette alltid varsle til rektor.

Mistanke om brot på det psykososiale miljøet blir ofte oppdaga gjennom:

- Ein mistenkeleg episode
- Varsling frå eleven/foreldre/medelevar
- Eigne observasjonar
- Problemåtferd mm.

**Undersøke:** Dersom rektor får varsel om krenking, skal saka straks undersøkast. Skulen kan nytta ulike metodar og verktøy. (dialogisk samtale med dei involverte og dei rundt, observasjon, spørjeundersøkingar mv).

**Tiltak:** Rektor har ansvar for, innan ei veke, å setje inn tiltak for at eleven igjen skal få det trygt og godt på skulen. Tiltaka skal vurderast ut frå eleven si forståing av saka og må ta utgangspunkt i barnet sitt beste. Tiltaka skal vera skriftlege i ein tiltaks/aktivitetsplan.

**Dokumentasjon:** Skulen har eit to-delt dokumentasjonskrav. Det skal lagast ein skriftleg plan når det vert sett inn tiltak i ei sak, i tillegg skal skulen gi overordna dokumentasjon for kva dei gjer for å oppfylle aktivitetsplikta.

Det er utarbeida felles malar for dokumentasjonskravet, og rutinar for korleis saker skal arkiverast. Desse ligg i Compilo.

Handlingar:	Ansvar:	Når:
God informasjon i møtet med nye elevar og foreldre.	Kontaktlærer	Skulestart
Vera spesielt merksam på overgangane mellom barnehage og skule, barne- og ungdomsskule og mellom dei ulike trinna.	Kontaktlærer 1. og 7.trinn	Vår
Fast sak på møter med tilsette og Helsejukepleiar ved skulen	Rektor	Kvar veke
Ha inspeksjon og tilsyn på skuleplassen, i gangar og fellesrom, på toaletta, i gymnastikkavdelinga og i SFO. Du må òg ta opp korleis elevane har det på skulevegen og på skulebussen.	Kontaktlærer	kontinuerleg
Ta opp temaet krenkjande åtferd/mobbing i klassemøta og engasjera elevane i arbeidet. Krava de har til haldningar og åtferd, må samsvara med generelle normer og den standarden elevane opplever på skulen.	Kontaktlærer	1 gong i månaden

Gjera elevane medvitne om korleis mobbinga skjer, om dei ulike rollene elevane kan ha, at det ikkje er tillate å mobba, korleis ein opplever det å bli mobba, og at mobbaren òg tek skade av å mobba.	Kontaktlærer	September
Ta opp tilskodarrolla. Passive elevar forsterkar mobbesituasjonen, og elevane bør lære korleis tilskodarane kan hjelpa til med å få slutt på mobbinga.	Kontaktlærer	September
Ta opp mobbing ved hjelp av mobiltelefon og internett spesielt. Dette temaet bør de òg handsama på foreldremøta med jamne mellomrom.	Kontaktlærer	September

Førebyggjande arbeid på **rektornivå**:

Handlingar:	Når:	Ansvar:
Følgje opp rutinane som skulen utarbeider.	På planleggingsdagane før skulestart.  Foreldremøte på hausten.	Rektor
Syta for kompetanseutvikling av tilsette.		
Syta for informasjon til alle partar i skulesamfunnet.		
Setja mobbing på dagsorden og syta for at det er kontinuitet i arbeidet.		
Bestemma om det skal gjerast enkeltvedtak i saker som gjeld elevane sitt psykososiale miljø, og følgja opp saka.		
Følgja opp klager på dei tilsette, til dømes om lærarar som krenkjer/mobbar elevar.		
Ta imot varsel om krenkjande åtferd/mobbesaker, og setja i gang eit arbeid for å løyse saka.		
Syta for dokumentasjon av saker av ein viss storleik (i tid og omfang).		

## Utøvande tiltak/handlingsplanar for å stoppe og snu destruktive handlingar og miljø

Nokre saker knytt til elev/-ar sitt skulemiljø kan vera utfordrande, komplekse og av meir alvorleg art. Det kan vera vanskeleg for skulen å løyse denne type saker, og det kan vera nødvendig å søkje hjelp og rettleiing frå andre instansar.

Visjonen for tilsette i Kvinnherad er *saman om utvikling og gode tenester*. Fleirfagleg innsats og samhandling kan bidra positivt til ei løysing. Naturlege samhandlingspartar kan vera PPT, skulehelsesøster, barnevern, SLT-koordinator, politi m.f.

Foreldre/elev må samtykke til at skulen får dele saka med andre instansar.

## Krenkingar på digitale medium

Dersom digitale krenkingane fører til at eleven opplever mistrivnad med å vera på skulen, utløyser dette aktivitetsplikta for skulen, sjølv om krenkingane har skjedd utanom skuletid og utanfor skulen sitt område.

Digitale krenkingar og deling av bilete kan meldast til politiet. Føresette kan melde dette sjølv. Dersom skulen skal melde, så skal det gå via sektorleiar.

## Dersom ein tilsett krenka elev

Alle tilsette har plikt til å varsle rektor dersom ein får mistanke om eller kjennskap til at ein kollega utset ein elev for krenkingar. Rektor skal varsle skuleeigar.

Dersom ein i leiinga ved skulen står bak krenkinga, skal varslinga gå direkte til skuleeigar.

## Klagerett

Dersom ein elev, eller deira foreldre meiner at skulen ikkje har gjort det dei skal for å stoppe krenkingar, eller for at eleven skal få eit trygt og godt læringsmiljø kan dei melda saka til fylkesmannen.

Før ein elev/forelder melder saka til fylkesmannen, må saka vera tatt opp med rektor og skulen må ha fått minst ei veke på å undersøke og setje inn tiltak i saka.

## Felles materiale og dokument for Kvinnherad-skulen

For å sikre lik praksis i Kvinnherad-skulen, er det med heimel i opplæringslova utarbeidd nokre felles rutinar, retningslinjer og forventningar. Desse er å finna på kommunen sitt kvalitetssystem, Compilo.

- Felles ordensreglement for Kvinnherad-skulen
- Rutine for elevundersøkinga (frå gjennomføring - pedagogisk analyse– tiltak)
- Retningslinjer – organ for brukarmedverknad
- Overgangar - god og trygg start, frå barnehage til vidaregåande opplæring
  - rutine frå barnehage til skule
  - frå barneskule til ungdomsskule
- Aktivitetsplikta:
  - sjekklister for arbeidet med dei ulike delpliktene - sikre lik praksis i skulane
  - informasjonsfaldar til foreldre/føresette - info om Oppl § 12
  - presentasjon til bruk på foreldremøte - Oppl § 12
  - malar:
    - varslingskjema
    - dokumentasjon på overordna arbeid
    - tiltaks/aktivitetsplan
    - arkivrutine og skrivereglar

## Ulike verktøy som kan vera nyttige i arbeidet

Betre tverrfagleg samarbeid (BTI)

- [Handlingsretteleiar](#) – Rutine ved bekymring, ulike skjema og hjelpedokument
- Stafettlogg (digital samhandlingsarena)
- Spekter – kartlegging av elevmiljø

## Årshjul for å ivareta elevane sitt skulemiljø

Årshjulet viser ei oversikt over planlagde aktivitetar i løpet av året som fremjar sosial læring og utvikling. Skulen arbeider systematisk med alle sosiale dugleikane gjennom skuleåret og legg kvar haust ein felles plan for alle trinn over kva periode ein arbeider med den enkelte sosiale dugleiken i løpet av året. I starten av kvar periode arbeider kollegiet på PU og team med planlegginga av arbeidet med komande sosiale dugleik.

Oversikt over alle sosiale dugleikane med skildring og mål ligg i sosial plan.

Månad	Hovudområde Sosial dugleik	Aktivitet	Ansvarleg
<b>August</b>	<b>ANSVAR</b>	Gjennomgang av plan for elevane sitt læringsmiljø God start Klassereglar og gjennomgang av elevane sitt arbeidsmiljø. Vaktplan- og rutinar. <b>Felles – og klasseforeldremøte:</b> Skulemiljø, Opplæringslova §12 Val foreldrekontakt, FAU Trivselstiltak	Rektor  Rektor, SFO-leiar, alle Elevar og lærarar Rektor Rektor, kontaktlærer
<b>September</b>		Konstituering av FAU, elevråd, SU og skulemiljøutval. Underskrift av skulereglar Fjelltur BliMe dansen <b>Spekter 5.-7.klasse</b> Elevsamtalar	Rektor  Kontaktlærer Kontaktlærer Kontaktlærer Rektor, kontaktlærer Kontaktlærer
<b>Oktober</b>		<b>Halvårsvurdering (elev-føresette)</b> Kafé i gymsalen til inntekt for TV-aksjonen Trivelsleiar 1.-4.klasse	Kontaktlærer Alle 6.klasse og elevråd Kontaktlærer 7.klasse
<b>November</b>	<b>SAMARBEID</b>	SU/skulemiljøutval <b>Elevundersøking 5.-7. trinn</b>	Rektor Rektor, kontaktlærer
<b>Desember</b>		Adventsamling på trinn Lucia vandring 1.klasse Juleframsyning kveld med føresette Juleframsyning dag opent for alle Julefrukost	Kontaktlærer Kontakt- og mat/helse lærar Alle Alle Elevråd
<b>Januar</b>	<b>EMPATI</b>	<b>Spekter 5.-7.klasse</b> Ung i Kvinnherad 7.klasse <b>Analyse og tiltak elevundersøkinga</b>	Rektor, kontaktlærer Kontaktlærer Rektor
<b>Februar</b>		Skuleturnering, volleyball, bordtennis eller sjakk Smartare Teknologi 6.klasse	Elevråd  Kontaktlærer
<b>Mars</b>	<b>SJØLVKONTROLL</b>	Skidag Påskefrukost Elevsamtalar	Alle Elevråd Kontaktlærer
<b>April</b>		<b>Halvårsvurdering (elev-føresette)</b>	Kontaktlærer

<b>Mai</b>	<b>SJØLVHEVDING</b>	Fjelltur	Kontaktlærer
<b>Juni</b>		Sportsdag 7.klasse fest	Alle Kontaktlærer 6.+7.klasse

12

Vedlegg 2:

### Inspeksjon:

Skulen har skikkeleg og synleg inspeksjon.

Alle vaktene har gule refleksvestar på seg.

Elevar frå 7. trinn er med i midttimen til tider.

Døme på inspeksjonsplan:

	MÅNDAG		TYSDAG		ONSDAG		TORSDAG		FREDAG	
08.15-08.30	Gunn	Natalie	Eli	Lillian	Eli	Natalie	Marika	Rannveig	Marika	Rannveig
09.30-09.45	Eli Natalie	Åsmund 5.fys.akt	Tove Benedichte	Tina 6.fys.akt	Benedichte Gunn	Åsmund 7.fys.akt	Gunn	Margunn	Kristine	Eli
10.45-10.55 MAT	1.Margunn 2. Lillian 3. Ina 4.Tove	5.Hildegunn 6.Tina 7.Åsmund	1.Margunn 2. Lillian 3. Ina 4.Tove	5.Hildegunn 6.Tina 7.Åsmund	1.Margunn 2. Lillian 3. Natalie 4.Tove	5.Rannveig 6.Tina 7.Åsmund	1.Margunn 2. Lillian 3. Ina 4.Tove	5.Hildegunn 6.Tina 7.Benedichte	1.Margunn 2. Lillian 3. Ina 4.Natalie	5.Hildegunn 6.Tina 7.Benedichte
10.55-11.10	Natalie Tove	Tina 6.fys.akt	Ina Tina	Åsmund	Tove Heidi	Åsmund 5.fys.akt	Rannveig Lillian	Kristine 7.fys.akt	Natalie Kristine	Heidi
11.10-11.25	Rannveig Marika	Gunn	Eli Hildegunn	Benedichte	Lillian	Benedichte	Ina Gunn	Marika	Hildegunn Eli	Marika
12.25-12.35	Gunn	Kristine	Gunn	Eli	Tina	Rannveig	Marika	Rannveig	Marika	Kristine
LEKSETID 13.35-14.15	Eli	Rannveig	Eli	Natalie			Eli			

## Vedlegg 3:

**SKULEREGLAR FOR ELEVAR VED OMVIKDALEN SKULE:****A. DET ER MITT ANSVAR**

- ✓ å vera med å skapa trivsel i skulekvardagen
- ✓ å vera slik at alle får arbeidsro i timane
- ✓ å gjera skulearbeidet til rett tid
- ✓ å komma utkvilt til skulen
- ✓ å bidra til å halda orden på skulen inne og ute

**B. SKULEN EIG VI I LAG**

- ✓ Vi tek vare på det vi har i skulen.
- ✓ Vi let andre få ha sine ting i fred
- ✓ Vi held orden rundt oss.
- ✓ Øydelegg vi noko, melder vi frå om dette til læraren eller rektor

**C. PÅ SKULEN ER DET IKKJE LOV Å:**

- ✓ plaga eller mobba andre
- ✓ gjera skade på skulebygningar, gjerde eller planter
- ✓ ha med farlege gjenstandar.
- ✓ ta bilete eller lyd av andre utan lov
- ✓ bruka mobiltelefon/klokke utan avtale med vaksen
- ✓ bruka datamaskin og internett på andre måtar enn det læraren har sagt

**D. FRIMINUTTA**

- ✓ all aktivitet skjer innanfor skulen sitt område om anna ikkje er avtalt med ein vaksen
- ✓ WC er ikkje opphaldsrom for elevane
- ✓ V går frå toaletta i rein og fin stand
- ✓ Vi kastar ikkje snøball til vanleg
- ✓ Vi brukar ikkje sykkel, rullestøyer, rullebrett og sparkesykkel utan avtale

**E. PÅ SKULEVEGEN HUGSAR VI:**

- ✓ vise fin framferd og følg trafikkreglane
- ✓ bruka refleks i mørketida
- ✓ hjelm, lys og refleks på sykkelen

**F. MELDING I VISMA NÅR:**

- ✓ vi ikkje kjem på skulen
- ✓ vil søka fri - skulen kan gi fri inntil 10 dagar
- ✓ vi treng vera inne i friminutta
- ✓ vi treng anna opplegg i kroppsøving/bading

**G. DERSOM VI BRYT ORDENSREGLANE TEK VI ANSVARET SJØLVE. VI VEIT AT:**

- ✓ vi kan verta tilsnakka
- ✓ vi kan få melding heim
- ✓ vi kan måtta sitja inne i friminutta med rettleiing frå ein vaksen
- ✓ vi kan verta sende heim ved særskilde høve
- ✓ foreldra kan få erstatningsansvar ved hærverk/skadeverk

Vedteken i SU 4.10.23

**Vi har lese skulereglane.**

Stad/dato: .....

.....  
Underskrift elev.....  
Underskrift føresette

Vedlegg 4:

## Rutinar ved turar – Omvikdalen skule

### Generelt for alle turar:

Instruks skal gjerast kjent for tilsette og elevar. Turmål skal gjerast kjent. Ordensreglane for skulen gjeld. Ved unntak gjer ein avtale.

Dei vaksne bør ha med klasseliste med telefonnummer til foreldre/tilsette.

Det bør vera 2 vaksne med på turar – i alle fall når 2 trinn er saman. Unntak kan vurderast. Somme elevar treng ein vaksen til å hjelpa seg.

Ansvarleg lærar skal ha med førstehjelpsutstyr, og ein av dei vaksne må ha gjennomført førstehjelpskurs dei siste to åra.

Dei vaksne bør ha med mobiltelefon som er opplada.

Ver rask å søkja hjelp om de treng det:

- **POLITI**                               **112**
- **AMBULANSE** **113**
- **BRANN**                               **110**
- **SKULEN**                               **53 46 14**
- 20**



### Bil

Me prøver mest mogleg å bruka offentlig transport. Når foreldre køyrer, snakkar me om ansvar og rutinar med dei.

### Bålbrenning

Det er forbod mot opptenning av bål i marka i perioden 15.04.-15.09 viss det ikkje er ein tilrettelagt bålplass og søkt om løyve. Ein vaksen skal alltid vera ved bålet/grillen/kokeapparatet til det er sløkt/nedkjølt.

Det skal alltid vera sløkkjeutstyr (vatn/branntenne) tilgjengeleg ved open

### Turar i skog og mark

Hugs oppteljing av elevar før/etter tur og etter pausar.

Ein vaksen går først og ein sist. Andre vaksne som er med, går jamt fordelt mellom den første og den siste.

Elevar får ta med/bruka kniv etter avtale.

Elevar bør ha augnekontakt med ein vaksen under turgåinga. Den vaksne brukar refleksvest.

Ved vegkryss der det kan vera tvil om vegval, må turleiar stansa for å sikra seg at alle tek rett vegval.

### Turar til sjøen

Ved opphald ved sjø/vatn skal det vera med minst 2 vaksne. Begge må ha livreddarkompetanse.

Dei vaksne skal ha oversikt over elevar som badar eller er ute i vatnet.

Dei vaksne må vurderer kva reglar som skal gjelda ut frå elevane sin alder, symjeferdighet, djupna på vatnet osv.

Ved bruk av båt eller kano skal alle bruka redningsvest, og det skal alltid vera ein vaksen på vatnet og ein på land.

Vinterstid må ein avklara om isen er sikker.



# Plan mot krenking og mobbing på Omvikdalen skule

*Visjon Omvikdalen skule*

*Lovgrunnlaget*

**Fakta om mobbing**

- *Kva er mobbing?*
- *Kven blir mobba?*
- *Kven mobbar?*
- *Teikn på mobbing*

**Tiltaksplan mot mobbing og plaging**

- *Mål*
- *Førebyggjande arbeid*
- *Arbeid i klassen og på skulen*
- *Arbeid i elevrådet*
- *Heimen sitt ansvar*
- *Når mobbing vert oppdaga*

**Til ettertanke:** *Livet si læra*



## Visjon Omvikdalen skule:

---

- Vår visjon: Ein trygg stad å vera. Ein framifrå stad å læra.**
- Vårt mål for det psykososiale skulemiljøet: Krenking skal ikkje førekomma. Alle elevar skal føla seg inkludert fagleg, sosialt og psykisk.**

## § 12-2 Retten til eit trygt og godt skolemiljø

Alle elevar har rett til eit trygt og godt skolemiljø som fremjar helse, trivsel og læring.

## § 12-3 Nulltoleranse og systematisk arbeid

Skolen skal ha nulltoleranse mot krenking som mobbing, vald, diskriminering og trakassering.

Skolen skal arbeide kontinuerleg og systematisk for å fremje helsa, miljøet og tryggleiken til elevane, slik at krava i eller i medhald av kapitelet blir oppfylte. Rektor har ansvaret for at dette blir gjort.

## Fakta om mobbing

### Kva er mobbing?

Me snakkar om mobbing når ein eller fleire personar, gjentekne gonger og over ei viss tid, seier eller gjer vonde og ubehagelege ting mot nokon som har vanskeleg for å forsvara seg. Det vonde og ubehagelege kan vera direkte mobbing med slag, spark, skjellsord, krenkjande og hånlege kommentarar eller truslar. Erting som stadig blir gjenteken sjølv om det er klare teikn på ubehag hos den som blir erta, vert også rekna som mobbing. Like vondt kan det vera å bli utsett for indirekte mobbing: Det å bli "frosen ut" og ikkje få vera med i kameratflokken, bli baksnakka og at andre legg hindringar i vegen slik at ein ikkje får venner.

Det kan difor også vera mobbing når ein elev ikkje føler seg med i fellesskapet sosialt, psykisk eller fagleg. Ofte kan det vera sosiale mekanismar som skulen må arbeida systemretta med.

Me pleier ikkje å rekna erting på eit meir vennskapleg plan som mobbing. Det er heller ikkje mobbing når to personar som er fysisk eller psykisk omtrent like sterke, slåst eller kranglar. (Dan Olweus si definisjon av mobbing)

### Kven blir mobba?

Forsking gjev eit ganske klart bilete av dei som er i faresona for å bli mobba. Mobbeoffera har gjerne eitt eller vanlegvis fleire av dei kjenneteikna som er lista opp nedanfor.

Mobbeoffera kan delast inn i to hovudgrupper:

#### 1. **Det passive eller underdanige mobbeofferet**

- Desse elevane er gjerne stille, forsiktige, kjenslevare og tek ofte lett til tårene.
- Dei er usikre og har dårleg sjølvtilitt (eit negativt sjølvbilde).
- Dersom dei er gutar, likar dei ikkje å slåst, og dei er ofte fysisk svakare enn klassekameratane sine, særleg mobbarane.

#### 2. **Det provoserande mobbeofferet**

Denne typen offer er mindre vanleg og omfattar omtrent 15-20 prosent av offera.

- Dei kan vere hissige og prøver å ta igjen dersom dei blir utsette for mobbing, men ofte utan særleg suksess.
- Dei er ofte rastlause, klossete, umodne, ukonsentrerte og vert oppfatta som vanskelege å ha med å gjera.
- Nokre av desse elevane kan karakteriserast som hyperaktive (urolege, rastlause med konsentrasjonsvanskar osv.).
- På grunn av si irriterande åtferd er dei ofte mislikt også av mange vaksne, t.d. av læraren.
- Dei kan sjølve prøva å mobba svakare elevar.

## Kven mobbar?

Det er ein del fellestrekk når det gjeld barn og unge som er i faresona for å bli mobbarar. Det er sannsynleg at ein aktiv mobbar har eit eller vanlegvis fleire av følgjande generelle kjenneteikn:

- Har ein meir positiv haldning til vald enn elevar flest.
- Har ein sterk trong til å dominera og undertrykkja andre elevar, til å hevda seg med makt og truslar og til å få viljen sin.
- Dersom dei er gutar, er dei ofte fysisk sterkare enn kameratane sine og særleg mobbeoffera.
- Er ofte hissige, impulsive og med låg toleranse for hindringar og at noko vert utsett (frustrasjonar).
- Har vanskar med å underordna seg reglar.
- Framstår som tøffe og viser ikkje medkjensle for elevar som blir mobba.
- Er ofte aggressive også mot vaksne, både lærarar og foreldre.
- Er flinke til å snakka seg ut av vanskelege situasjonar.

Det blir ofte hevda at mobbarane er usikre og engstelege under den tøffe overflata. Forsking har ikkje gjeve noko som helst støtte for denne oppfatninga. Resultata peikar nærmast i motsett lei. Mobbarane har vanlegvis uvanleg lite angst, og dei er ikkje særleg usikre, eller så er dei omtrent som gjennomsnittet. Sjølvkjensla er også omtrent gjennomsnittleg eller ganske positiv. Det er stor variasjon i kor populære mobbarane er. Nokon er populære, andre upopulære og mange er middels populære. Ein mobbar har ofte ei gruppe på to-tre kameratar rundt seg som gjev han eller henne støtte, og som ofte deltek i mobbinga.

## Teikn på mobbing

- Barnet kjem heim med øydelagde kle og skulesaker, eller slike ting forsvinn oftare enn normalt.
- Barnet går andre vegar enn den normale til og frå skulen.
- For å sleppa mobbing, går barnet svært tidleg eller kjem i siste liten til skulen.
- Etter skuletid er ofte barnet inne og vil ikkje ut i leiken.
- Skuleprestasjonane går ned utan at det er klare grunnar til det.
- Vegrar seg mot å gå på skulen (vondt i hovudet, vondt i magen osv.).
- Pengeforbruket aukar (betalar for å sleppa mobbinga).
- Utstøytt frå jentegjengen (blir ikkje snakka med, får ikkje vera med "på laget").
- Lærar observerer at noko skjer, men eleven prøver å skjula det.
- Barnet føretrekkjer å vera med barn som er mykje yngre.
- Barnet knyter seg unormalt sterkt til dyr og ting.
- Barnet er trist og deprimert.
- Stort fråvær frå gymtimar.



**Mål: Ingen skal verta krenka på Omvkdalen skule. Alle skal vera del av eit fellesskap på skulen, både fagleg, sosialt og psykisk.**

Me skal få dette til ved å:

- Nyttå førebyggjande tiltak for å skapa eit godt skule- og oppvekstmiljø.
- Leggja til rette for rutinar som skal avdekka mobbing. Sjå *Når mobbing vert oppdaga...*
- Følgja opp og gje hjelp og støtte til mobbarar og mobbeoffer.
- Ha eit stort fokus på aktivitetssplikta.

## Førebyggjande arbeid

- Skulen skal informera tilsette, elevar og foreldre om mobbing og tiltak mot mobbing. Tiltaka i "Handlingsplan mot mobbing" skal gjennomførast.
- I august/ september og februar månad skal det kvart år gjennomførast ei trivselundersøking - Spekter på skulen.
- Setja fokus på oppvekstmiljøet t.d. grensesetjing, media, vald og den gode oppvekst. FAU bør saman med skulen arrangera årlege temakveldar og sosialkveldar.
- Læra elevane empati.
- Ha "tett" inspeksjon i friminutta. Alle møter punktleg og presis når dei har inspeksjon. Når ein oppdagar uønska åtferd, grip ein inn og melder deretter frå til kontaktlærar. Stilla med gule vestar.
- For at elevane skal oppleva tryggleik, skal eldre elevar vera fadrar for dei yngre. Ordninga med kameratstøtte har god verknad.
- Involvera elevane i inspeksjon – trivselsleiarar i 7.trinn.
- Leggja vekt på klassemiljøarbeid.
- Trivsel, tryggleik og mobbing er tema på alle utviklingssamtalar, klasseforeldremøte og konferansetimar.
- Kvar klasse skal laga trivselsreglar.
- Eleven og foreldre skal gjerast kjende med kva som skjer dersom det førekjem mobbing. Dei skal få vita at:
  - Mobbing er ikkje tillate på skulen vår, og at slik framferd får følgjer for den det gjeld.
  - Skulen tek opp og drøftar hendingar som kan kallast mobbing.
  - Kontaktlærar /rektor tek involverte elevar inn til samtale. Heimane vert orientert.
- Skulen satsar på tryggleik og trivselstiltak ved bruk av positive elevaktivitetar. Elevrådet er ein viktig medspelar her.
- Faste elevsamtalar og utviklingssamtalar skal seia noko om korleis eleven trivst på skulen. Kontaktlærar saman med samarbeidande lærarar er ansvarlege for utviklingssamtalane.
- Vera aktive med positive tiltak som turar, turneringar, elevkveldar og liknande.



## Arbeid i klassen og på skulen

- Kvar klasse drøftar kva mobbing er slik at dette vert tydeleg for alle.
- Alle klassar skal laga trivselsreglar som seier noko om korleis elevane ønskjer å ha det i klassen og på skulen.
- Klassemøte der ein drøftar korleis det har utvikla seg når det gjeld elevane sin trivsel den siste tida, om nokon har brote reglane, og kva me må gjera for å retta på evt. regelbrot. Elevane skal sjølve komma fram til ulike tiltak.
- På første klasseforeldremøtet i skuleåret skal foreldra bli samde om kva elevar, lærarar og foreldre/føresette kan gjera for å fremja trivsel og førebyggja mobbing. Klassen samlar seg om nokre tiltak.
- Det må i alle klassar arbeidast systematisk for å skapa ein kultur for at elevane melder frå når dei ser nokon elevar ikkje har det bra på skulen.
- Legg tilrette for ulike fritidsaktivitetar.

**NB!** Åtferda, haldningane og rutineane til lærarane og personalet på skulen spelar ei avgjerande rolle for kor utbreidd mobbing vert i den einskilde skule eller klasse.

## Arbeidet i elevrådet

- Elevrådet skal årleg laga eit framlegg til ein aktivitetsplan som syner kva for aktivitetar elevane kan driva med gjennom skuleåret for å auka trivselen på skulen og i fritida.
- Elevrådet skal to gonger i året, haust og vår, evaluera denne planen.

## Heimen sitt ansvar

- La ikkje barnet ditt vera i tvil om kva du meiner om å mobba eller plaga andre. Ikkje la barnet få inntrykk av at du er likesæl. Forsking syner at der skule og heim saman tek avstand frå mobbing, vil det verka positivt inn på barna.
- Snakk med barnet om mobbing. Prøv å få fram at det å fortelja om plaging ikkje er sladder, men å syna solidaritet med den/dei som vert mobba. Å la vera å gje beskjed, er det same som å ta parti med mobbaren/mobbarane.
- I dei høve der du veit om eller har mistanke om mobbing, må du kontakta kontaktlærar eller rektor. I samarbeid med skulen kan me få til ei positiv endring av situasjonen.
- Har du eit barn som plagar andre, gje det klart at du ser alvorleg på dette og ikkje kan godta slik framferd. Tenk gjennom og ver klar på reglar for framferd i heimen. Ros og syn interesse når barnet oppfører seg bra. Når barnet ikkje følgjer avtalte reglar, må dette få følgjer.
- Foreldra må bruka tid på felles aktivitetar saman med barnet. Dei må følgja med på kva barnet gjer og kven barnet er saman med på skulen og i fritida. Mobbing og uakseptabel framferd skjer når vaksne ikkje er til stades eller veit kva barnet driv med.
- Sjå til at barnet har gode samværsformer med andre. Få barnet interessert i fritidsaktivitetar.



## Når mobbing vert oppdaga, følgjer skulen aktivitetsplikta

Her kjem praktiske råd rundt løysing av ei sak:

- Tek kontakt med foreldra/dei føresette til dei involverte elevane.
  - Gjennomfører samtalar der det vert gjort skriftlege avtalar.
  - Først ein samtale med mobbeofferet.
  - Så ein samtale med plagarane kvar for seg.
  - Deretter ein samtale med plagarane samla.
1. I samtalane kjem kontaktlæraren og elevane med konkrete forslag til problemløysing. Det er viktig at mobbar er aktiv i denne prosessen. Framlegga vert skrivne ned og er forpliktande for mobbar.
  2. Bruka foreldra/dei føresette som medspelarar i kampen mot mobbing.
  3. I prøvetida skal kontaktlæraren, innan ei veke, ha nye samtalar med offer og mobbar for å sjekke korleis det går.
  4. NB! Det er viktig å ta seg god tid med offeret, som ofte kan slita med skuldkjensle.
  5. Ein lærar må peikast ut til å ta på seg arbeidet med å verne om offer.
  6. Orientera rektor om det som har skjedd.

NB! Dersom problema ikkje vert løyst gjennom avtale som over, må det verta sterkare reaksjonar overfor den eller dei som mobbar. Desse reaksjonane vert gradvis trappa opp.

## Opptappingsplan dersom avtalen ikkje fører fram til noko løysing:

1. Skulen tek på ny kontakt med foreldra til mobbaren.
2. Alvorleg personleg samtale med mobbar. Rektor er også til stades.
3. Alle tilsette på skulen vert orientert om kva mobbaren gjer.
4. Åtferda til mobbaren vert diskutert i klassen.
5. Mobbaren møter foreldra til offeret saman med kontaktlæraren.
6. Stormøte mellom mobbar, eigne foreldre og foreldra til offeret.
7. Mobbaren må vera ein eller fleire timar i ein annan klasse.
8. Mobbaren må halde seg saman med læraren som har inspeksjon, i friminutta.
9. Eleven får ikkje ta skulebuss, eller må møta tidlegare på skulen, eller må venta igjen etter skuletid, når det er snakk om mobbing på skulebussen eller skulevegen.
10. Vurdera bekymringsmelding til barnevernet.
11. Skifte av skule må vurderast.
12. Mobbesaka vert meld til politiet.

## Dersom elev/elevar plagar lærar

Dersom ein lærar på skulen føler seg plaga av elevar, må læraren ta dette opp med rektor eller verneombod. Rektor tek saka vidare.

## TIL ETTERTANKE

### *Livet si læra*

*Av Ronald Ryssel*

Barn som er vane til spott  
lærer å verta usikre

Barn som er vane til kritikk  
lærer seg å dømma

Barn som er vane til mistru  
lærer å fara med fusk

Barn som er vane med motvilje  
lærer seg å hata

Barn som er vane til kjærleik og omsorg  
lærer å verta glade i andre

Barn som er vane til ærlegdom  
lærer å skilja sanning frå løgn

Barn som er vane til ros  
lærer å påskjøna andre

Barn som er vane til å hjelpa  
lærer å visa omtanke for andre

Barn som er vane til lesing  
lærer å tenkja

Barn som er vane til tolmod  
lærer å visa forståing

Barn som er vane til lukke  
vil finna venleik.

